



Введение	3
Настройка Luxriot Broadcast Server	4
Конфигурация Broadcast Server	6
Режим работы.....	7
Основные настройки.....	8
Настройки потоковой передачи.....	9
Полномочия пользователей.....	10
Мобильный клиент	11
Добавить сервер.....	12
Настройки.....	13
Вид Live (в режиме реального времени).....	14
Элементы управления в меню	15
Вид Archive (Архив)	16



Введение

Luxriot Mobile – бесплатное приложение для устройств, работающих на базе Android и iOS. Оно позволяет просматривать на смартфоне или планшетном ПК видеопотоки с Luxriot VMS Server как в записи, так и в реальном времени.

Это простое в использовании приложение позволяет подключаться к веб-серверам с Luxriot Broadcast Server и получать доступ к видеопотокам как в записи, так и в реальном времени.

С Luxriot Mobile Вы всегда контролируете ситуацию.



Настройка Luxriot Broadcast Server

Luxriot Broadcast Server (далее – LBS) должен быть установлен на том же компьютере, где работает Luxriot VMS Server.

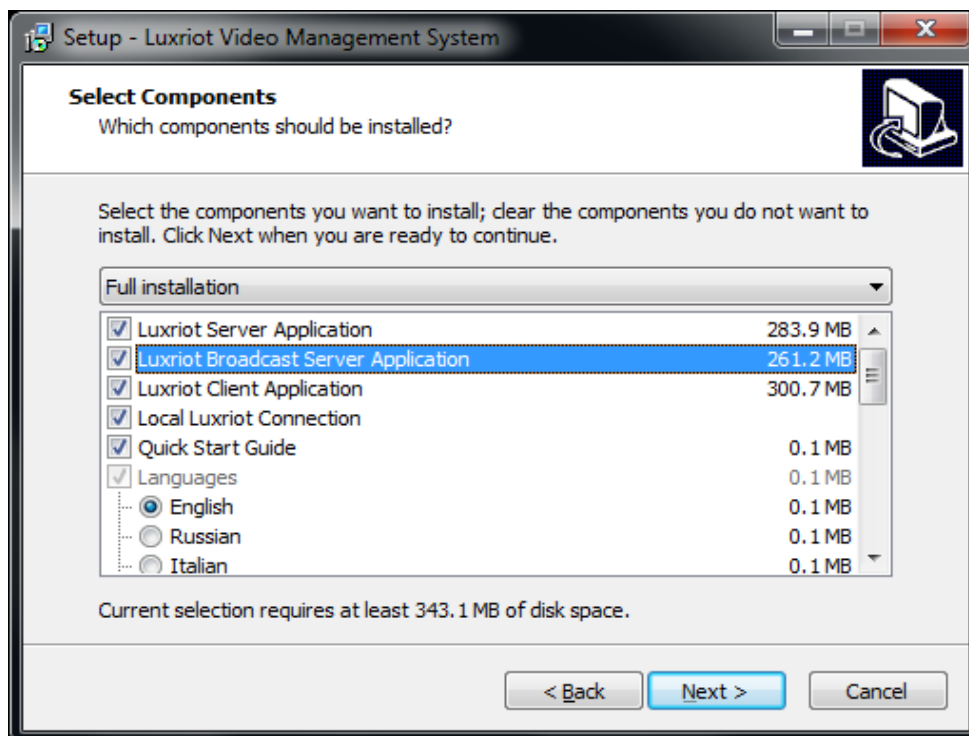
Поддерживаемые ОС:

MS Windows XP, 7, 8, 8.1; Windows Server 2003, 2008, 2012, 2012.

Языки:

EN/RU (Клиент в браузере), EN (мобильный клиент)

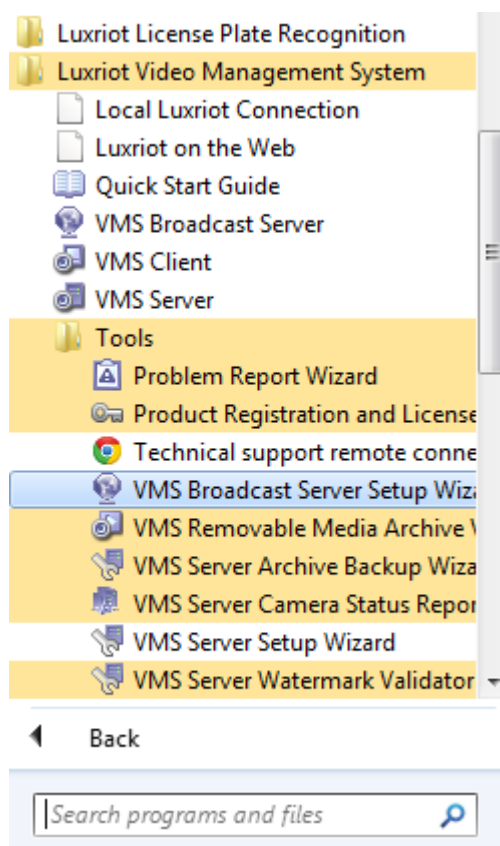
LBS является частью пакета VMS и включен в установку по умолчанию, начиная с версии Luxriot VMS 2.2.0.





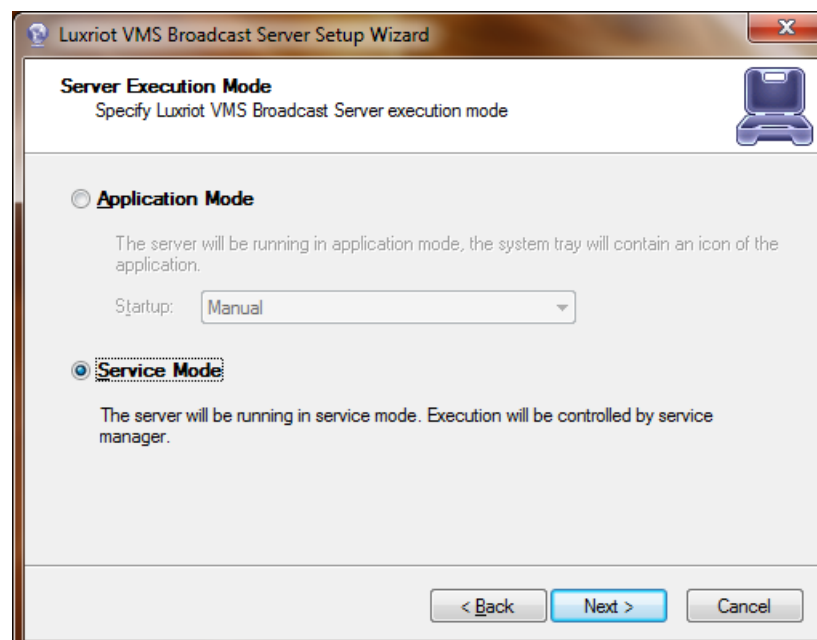
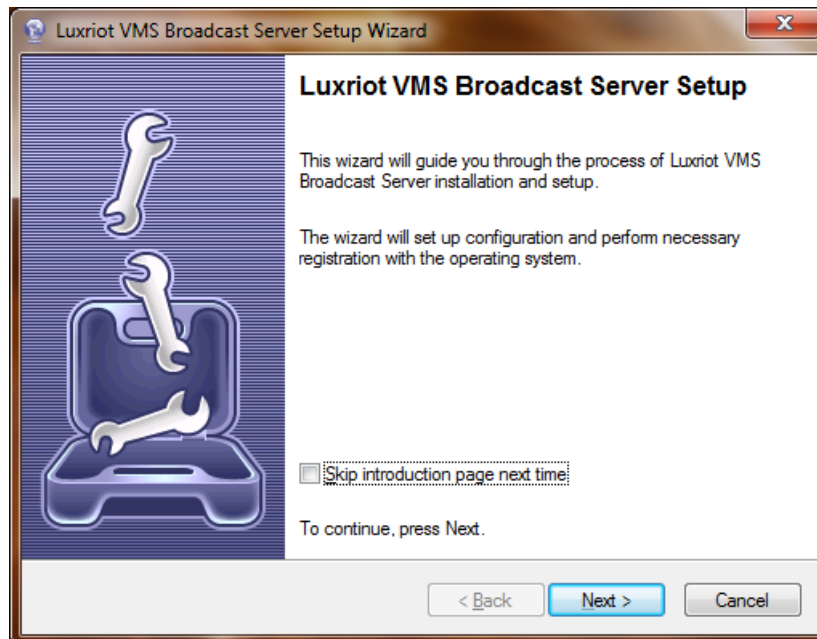
Устанавливая Luxriot VMS впервые, нужно просто убедиться, что напротив Luxriot Broadcast Server Application стоит галочка. Если Luxriot VMS был установлен ранее и LBS не был включен в установку, имеющуюся программу можно обновить, запустив мастер настройки Luxriot VMS и в окне компонентов поставив галочку в поле Luxriot Broadcast Server.

После установки появится запрос на завершение Broadcast Server Setup Wizard. Этот мастер можно запустить позже из меню Пуск.





Конфигурация Broadcast Server





Режим работы

Режим приложения

Это означает, что LBS можно запустить несколькими способами.

Вручную:

программу можно запустить только вручную – через меню Пуск.

Автоматически со входом любого пользователя:

LBS будет запускаться, когда в систему, в которой установлен LBS, входит любой пользователь.

Автоматически со входом текущего пользователя:

то же самое, но касается только учетной записи текущего пользователя.

После запуска приложения на панели задач появится значок, при помощи которого можно будет открыть LBS Client в веб-браузере или остановить приложение.

Режим сервиса

LBS будет постоянно работать в фоновом режиме в качестве системного сервиса, даже без входа пользователя в систему. Это означает, что даже при выходе всех пользователей из системы Windows нет причин беспокоиться о данных. Кроме того, при перебоях электроснабжения система сама включится после его восстановления.

У LBS, как сервиса, нет значка на панели задач, но если Broadcast Server будет запущен через меню Пуск в системе Windows (или через ярлык), значок на панели задач появится.

Примечание:

Настоятельно рекомендуем использовать для LBS и Luxriot VMS Server один и тот же режим.



Основные настройки

Можно задать следующие настройки:

Название:

имя сервера, которое появляется в браузере/мобильном Клиенте

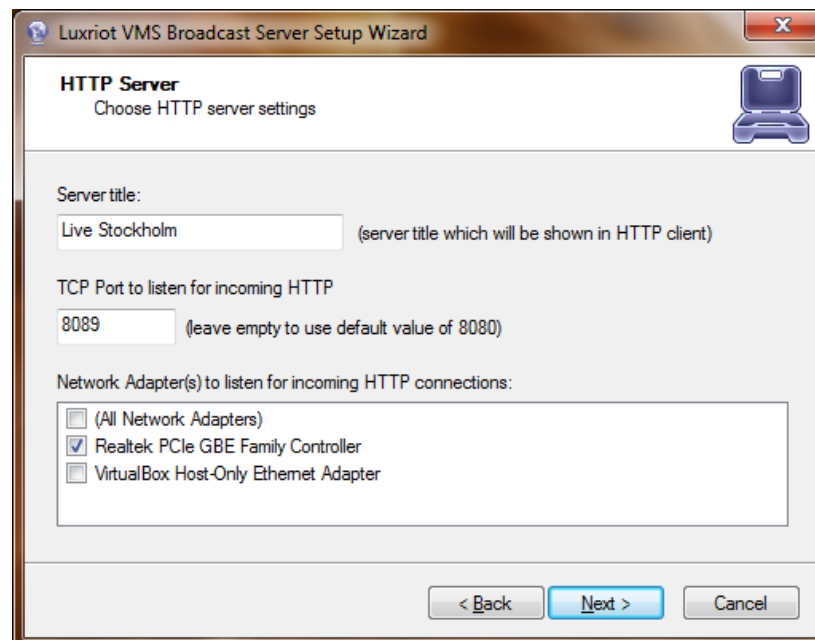
Порт TCP:

будет использоваться для входящих соединений из Клиентов.

Если LBS расположен за маршрутизатором, убедитесь, что для сервера, который должен быть доступен через локальную сеть и/или интернет, настроена соответствующая переадресация портов.

Сетевой адаптер:

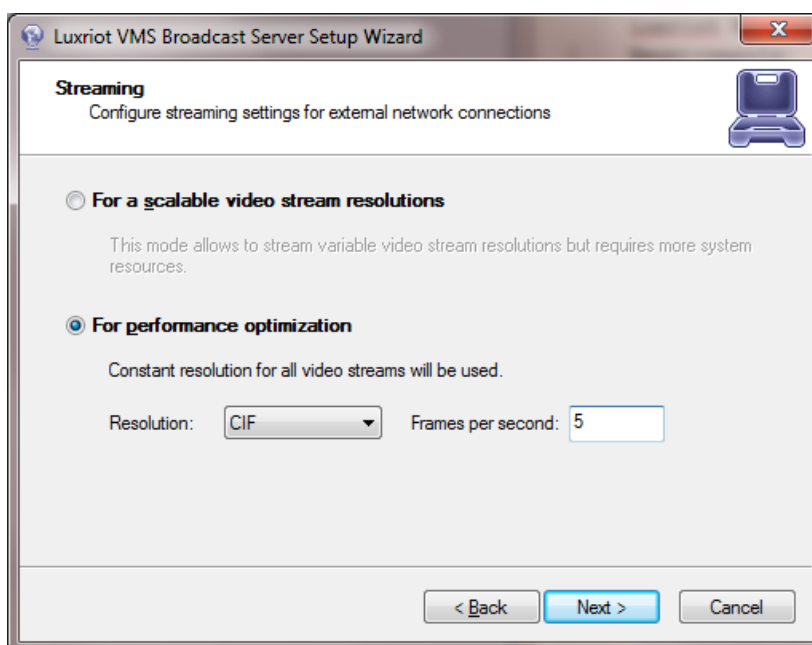
выберите, какой сетевой интерфейс должен использоваться. По умолчанию выбрано «All Network Adapters» (Все сетевые адаптеры); однако, такой вариант не рекомендуется, если в системе предлагается несколько сетевых интерфейсов.





Настройки потоковой передачи

Исходящий поток LBS можно регулировать в соответствии с ограничениями ресурсов системы: чтобы оптимизировать работу системы, можно ограничить разрешение и частоту кадров для всех потоков видео, что не повлияет на настройки потоков видео на камерах/VMS Server.





Полномочия пользователей

Необходимо предоставить пользователям следующие полномочия (конфигурируются через VMS Server):

- ✓ Подключение к Broadcast: разрешение на подключение к BS
- ✓ Получение данных устройства: просматривать прямые трансляции с камер
- ✓ Доступ к архиву: просмотр записанных видео в режиме Архива

Примечание:

У любого лица с именем пользователя и паролем администратора также будет доступ к Вашему Luxriot VMS Server, поэтому рекомендуется создать отдельного(-ых) пользователя(-ей) с ограниченными полномочиями.

Если не указано иное, веб-адресом LBS является IP-адрес компьютера, на котором установлен Luxriot VMS Server (помните, что [локальный IP](#) доступен только в локальной сети).

Как правило, ссылка для доступа к LBS выглядит следующим образом:

[IP-адрес]:[порт], где IP-адрес является IP-адресом или DNS-именем компьютера, в котором работает BS, а номер порта является портом, которым указан в настройках (по умолчанию: 8080).

Например:

<http://www.example.com:8080>

<http://192.168.1.77:8081>

Примечание:

при использовании в LAN доменных имен, обязательно используйте обозначение «domain.lan».



Мобильный клиент

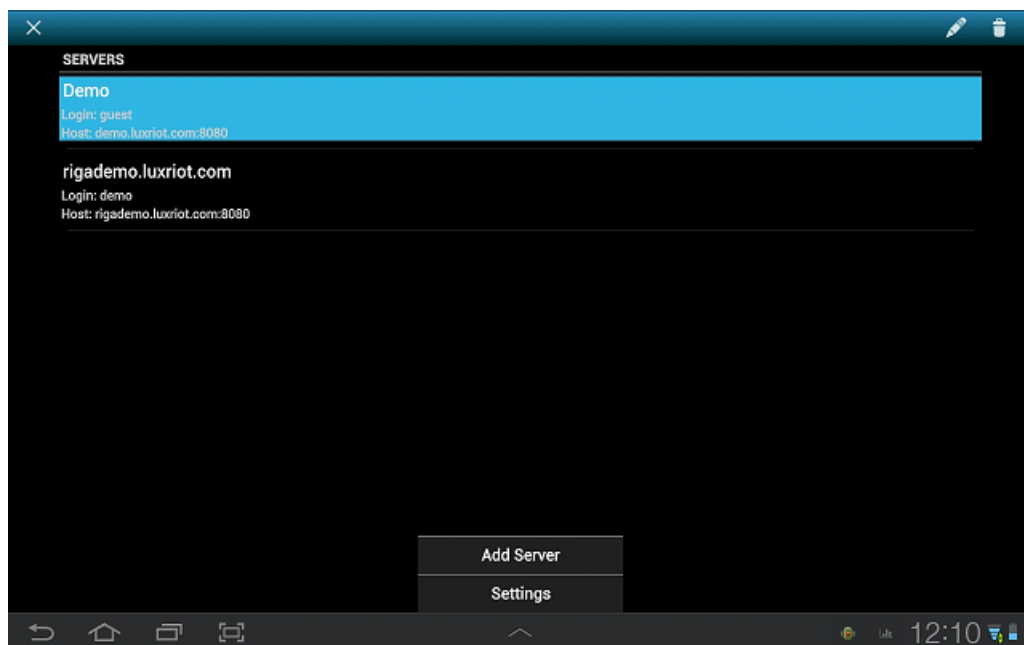
Установите приложение Luxriot Mobile из Play Store (для пользователей Android) или iTunes (для пользователей iOS).

Поддерживаемые ОС:

- ✓ Android 2.2 или выше
- ✓ iOS 6.1 и выше

Подключение к демо-серверу Luxriot настраивается автоматически.

Нажмите на демо-сервер, чтобы его просмотреть, или на «Add Server», чтобы добавить свой сервер. Нажмите на имеющийся сервер, не отпуская, чтобы зайти в дополнительные настройки (редактировать/удалить).





Добавить сервер

Имя:

понятное имя сервера.

IP сервера:

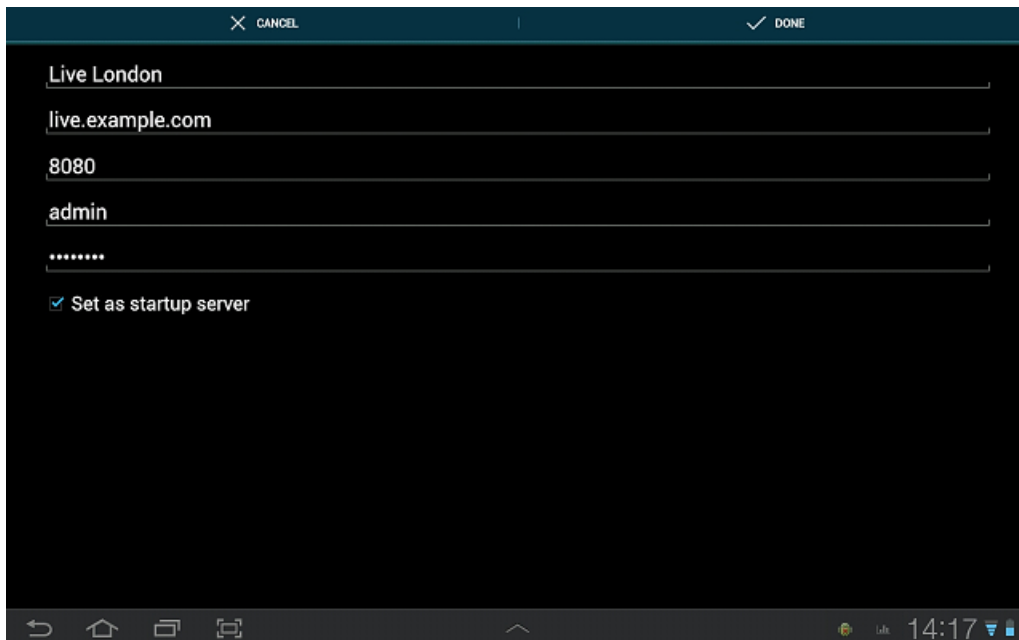
IP или доменное имя сервера.

Порт:

используемый порт (должен соответствовать порту, который задан на сервере), по умолчанию – 8080.

Запуск сервера:

автоподключение при запуске приложения При запуске приложение загрузит список серверов и попытается подключиться к выбранному серверу.



The screenshot shows a dialog box with a dark background. At the top, there are two buttons: 'CANCEL' with a close icon and 'DONE' with a checkmark icon. Below these are five input fields containing the following text from top to bottom: 'Live London', 'live.example.com', '8080', 'admin', and a series of seven dots representing a password. At the bottom of the input fields is a checkbox labeled 'Set as startup server' which is checked. At the very bottom of the screen, there is a navigation bar with several icons and a status bar showing the time '14:17' and battery level.



Настройки

Заметьте, что эти настройки являются основными настройками для всех серверов.

Live FPS Limit:

максимальная частота кадров при изображении в реальном времени.

Live Quality:

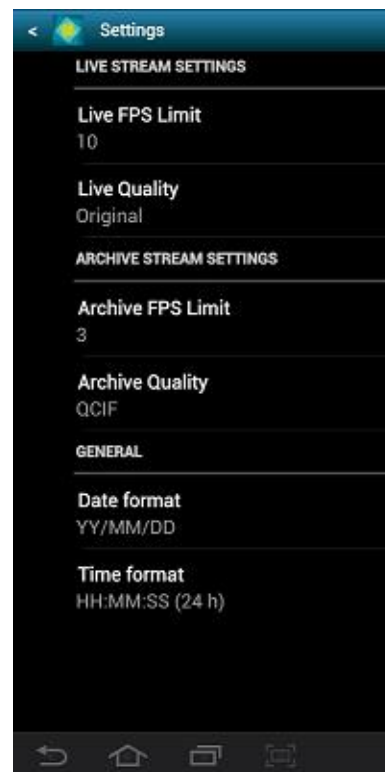
максимальное разрешение изображения в реальном времени; «Auto» позволяет приложению определить оптимальное качество и скорость передачи

Archive FPS Limit:

максимальная частота кадров для воспроизведения.

Archive Quality:

максимальное разрешение изображения для воспроизведения.



Примечание:

если установленное значение превышает изначальное, будет использоваться максимальное доступное значение. Например: если разрешение изображения потока с сервера – 640x480, качество видео останется таким, какое поступает с камеры, даже если в Mobile Client будет настроен FullHD.



Вид Live (в режиме реального времени)

После подключения к серверу вид в режиме реального времени загружается по умолчанию. Если к выбранному серверу подключались ранее, будет загружена последняя открытая раскладка для просмотра в режиме реального времени.

Нажмите на видео с камеры в режиме реального времени, чтобы переключиться на полноэкранный режим. Чтобы вернуться назад, нажмите на кнопку «Назад» – «<>» – в левом верхнем углу. Нажмите на кнопку «Назад» еще раз, чтобы вернуться на главный экран.

Название каждой камеры отображается в верхнем левом углу картинки.

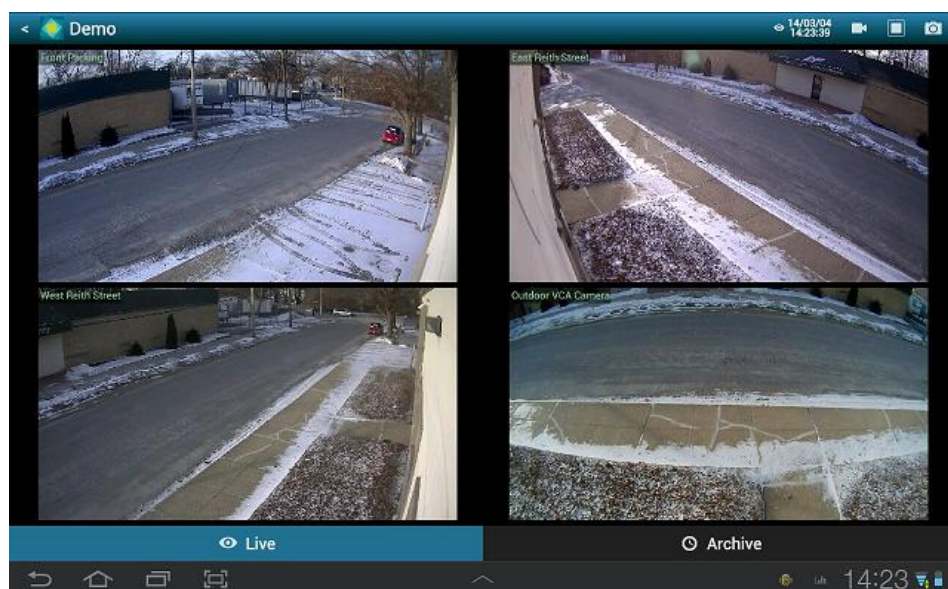
Используйте кнопки LIVE и ARCHIVE на экране, чтобы переключаться между этими режимами.

Активный режим отмечен синим цветом.

Проведите пальцем влево/вправо для переключения между камерами текущей раскладки.

Приблизить и отдалить изображение можно разведением и сведением пальцев на экране (цифровое увеличение).

Удерживайте кнопку вида камеры в режиме реального времени, чтобы вывести на экран список камер (так же, как и в меню выбора камеры, произойдет





замена камеры на выбранную).

Элементы управления в меню

Кнопки управления сервером находятся в правом верхнем углу. При вертикальной ориентации экрана все элементы управления в меню (за исключением таймера) свортываются в одну кнопку с выпадающим списком.



Значок «глаза»/таймер:

показывает текущее время сервера. При нажатии можно выбрать время (приложение автоматически переключится в режим Архива).

Камеры:

прикоснитесь, чтобы выбрать камеру из списка доступных камер. Отметьте, что каждую камеру можно разместить только один раз и при повторной попытке камера будет перемещена в новое положение и удалена из старого.

Виды:

прикоснитесь, чтобы открыть выбор раскладок. На данный момент доступны следующие раскладки: 1x1, 2x1, 2x2, 3x2.

«Add Current» позволяет сохранить текущую раскладку под указанным пользователем названием.

Если будет выбрана раскладка большего размера, существующие камеры будут размещены автоматически, а оставшиеся места будут пустыми. Чтобы добавить камеры, прикоснитесь к кнопке «Cameras» и выберите камеру; все места будут выделены синим цветом и чтобы поместить туда камеру, необходимо коснуться определенного места.

Снимок:

прикоснитесь, чтобы сохранить снимок в галерее.



Вид Archive (Архив)

При переключении в режим Архив из вида с несколькими камерами, прикоснитесь к камере, чтобы ее выбрать.

Элементы управления в меню в режиме Архив остаются прежними. Отметьте, что в этом режиме одновременно можно просматривать только одну камеру. При выборе большей раскладки произойдет автоматическое переключение режим просмотра в режиме реального времени.

Проведите пальцем влево/вправо для переключения между камерами текущей раскладки.

Нажмите на картинку, не отпуская, чтобы вывести на экран список доступных камер (также как и в меню выбора камеры, при этом Вы выйдете из текущей раскладки и переключитесь в раскладку из одной камеры).

Используйте временную шкалу внизу картинки, чтобы просматривать записанное видео и кнопки воспроизведения/отключения, чтобы контролировать воспроизведение.

